



تهيئة ٢ للمعידین، المعیدات، المحاضرين والمحاضرات المقبلين على الإبتعات الخارجي

الخميس ١٩ شعبان ١٤٤٢ هـ

كلمة سعادة عميد كلية إدارة الأعمال
أ.د. إحسان بن صالح المعتاز

رُبَّ يَوْمٍ بَكَيْتُ مِنْهُ
فَلَمَّا صِرْتُ فِي غَيْرِهِ بَكَيْتُ عَلَيْهِ

محاوّر اللقّاء

أول مائة يوم من البعثة
د فوزي محمد زويد

إدارة الأولويات وآليات التواصل الفعال
د الاء مهدي منشي

التطوير المهني المستمر
د بندر محمد الربيعي

مهارات كتابة الخطة المبدئية للبحث
د محمد ابوبكر باقادر العامودي

تجارب وخبرات
د علي أحمد القاسم

تهيئة 2



يسر كلية إدارة الأعمال وبالتعاون مع وكالة الجامعة
للدراسات العليا والبحث العلمي وضمن برامجها التفاعلية
أن تدعوكم إلى لقاء:



College of Business
كلية إدارة الأعمال



تهيئة (2)

1

أول مائة يوم من البعثة

د. فوزي محمد زويد

الخميس

2021-4-1 | 1442-8-19

البرنامج خاص بالمعيدين والمحاضرين
في شطر الطلاب والطالبات



سيقام اللقاء على
منصة WEBEX



يوجد شهادات
حضور للمشاركين



1 : 30
ظهراً

@UQUCoB

أول مائة يوم من البعثة

د. فوزي محمد زويد

قسم إدارة الأعمال

المحتوى

- مقدمة
- بلد الابتعاث.
- مائة يوم من البعثة:
 - المعيشة والحياة
 - اللغة والاتصال.
 - مهمات اساسية وضرورية
 - الدراسة
- التغلب على الصعوبات



الحياة و المعيشة

- السكن المؤقت
- السكن الثابت التابع للجامعة
- السكن الثابت خارج منطقة الجامعة
- المواصلات العامة.
- المواصلات الخاصة.



اللغة والاتصال

اللغة في:

- الأماكن العامة
- المستندات الحكومية والجامعية
- المستندات البنكية وما يخص السكن.



مهام اساسية وضرورية

انهاء اجراءات التسجيل في الملحقة الثقافية.

طلب خطابات تعريف تقدم الى الجهات كل من:

❖ الجامعة (ضمان مالي)

❖ البنك (فتح حساب)

❖ الجوازات الفرنسية

❖ مديرية الضرائب



مهام اساسية وضرورية

- الجوازات - اصدار إقامة طالب
- مديرية الضرائب - الحصول على رقم ضريبي واعفاء ضريبي (كطالب)
- مديرية كاف (الضمان الاجتماعي)
- دعم مالي سكني افراد وعائلة وحضانة اطفال.



مهام اساسية وضرورية

- الجامعة – عقد تأمين استخدام مرافق الجامعة.
- السكن – (بنود العقد - عقد تأمين خاص شامل للسكن)
- تأمين طبي – حكومي (تغطية ٧٠%)
- تأمين طبي خاص – (تغطية ١٠٠%)



الدراسة

• المقرر الدراسي:

- انتهاء اجراءات التسجيل الجامعي الورقي والالكتروني.
- البطاقة الجامعية.
- دفع رسوم التسجيل الجامعي السنوي!



التغلب على الصعوبات



- تطبيق هاتفية
- قوئل للترجمة..
- ترجمة بالمحادثة..
- اهمية وجود شخص مساعد (موجه و مترجم شفهي)





يسر كلية إدارة الأعمال وبالتعاون مع وكالة الجامعة
للدراسات العليا والبحث العلمي وضمن برامجها التفاعلية
أن تدعوكم إلى لقاء:



College of Business
كلية إدارة الأعمال



تهيئة (2)

إدارة الأولويات وآليات التواصل الفعال

د. الاء مهدي منشي

الخميس

2021-4-1 | 1442-8-19

البرنامج خاص بالمعيدين والمحاضرين
في شطر الطلاب والطالبات



سيقام اللقاء على
منصة WEBEX



يوجد شهادات
حضور للمشاركين



1 : 30
ظهراً

إدارة الأولويات و التواصل الفعال



د. الآء بنت مهدي احمد منشي
وكيلة قسم المحاسبة بكلية إدارة الأعمال
أستاذ مساعد بقسم الكيمياء
كلية العلوم التطبيقية
دكتورة في كيمياء الفيزيائية
جامعة غرب استراليا- استراليا

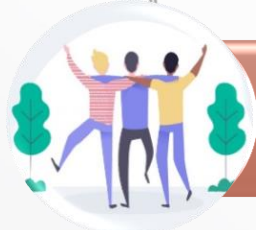
إدارة الأولويات
والتواصل
والفعال



الجانب المادي



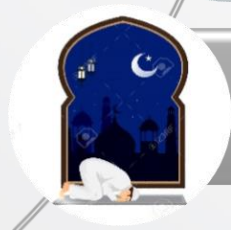
الجانب الشخصي



الجانب الإجتماعي



الجانب الأكاديمي



الجانب الديني

إدارة الأولويات و التواصل الفعال



الجانب المادي

إدارة الأولويات و التواصل الفعال



الجانب الشخصي

إدارة الأولويات و التواصل الفعال



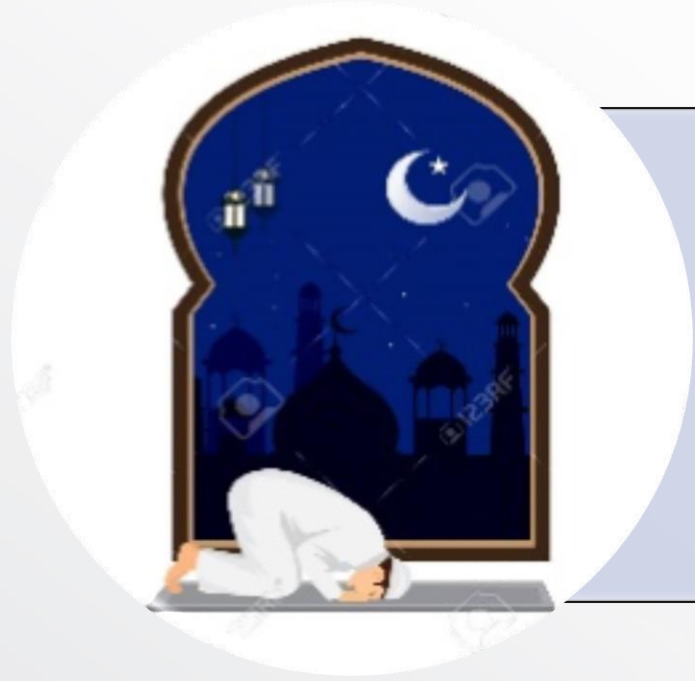
الجانب الإجتماعي

إدارة الأولويات و التواصل الفعال



الجانب الأكاديمي

إدارة الأولويات و التواصل الفعال



الجانب الديني

دعواتي لكم بالتوفيق والنجاح



تهيئة 2



يسر كلية إدارة الأعمال وبالتعاون مع وكالة الجامعة
للدراسات العليا والبحث العلمي وضمن برامجها التفاعلية
أن تدعوكم إلى لقاء:



College of Business
كلية إدارة الأعمال



تهيئة (2)

3

التطوير المهني المستمر

د. بندر محمد الربيعي

الخميس

2021-4-1 | 1442-8-19

البرنامج خاص بالمعيدين والمحاضرين
في شطر الطلاب والطالبات



سيقام اللقاء على
منصة WEBEX



يوجد شهادات
حضور للمشاركين



1 : 30
ظهراً

@UQUCoB

التطوير المهني المستمر

Continuing Professional Development CPD

د. بندر بن محمد الربيعي

وكيل عمادة شؤون أعضاء هيئة التدريس والموظفين للشؤون الأكاديمية
أستاذ مساعد في الموارد البشرية

ما هو برنامج التطوير المهني المستمر؟



□ منهجية مبتكرة للتعلم مدى الحياة تهدف إلى تنمية المعارف والمهارات اللازمة لتعزيز الأداء المهني والتنمية الشخصية.



ماذا يعني تطوير مهني مستمر؟

- عملية رصد وتتبع وتسجيل المهارات، والمعارف، والخبرات التي تحصلت عليها من العمل سواءً بشكل رسمي أم غير رسمي
- عبارة عن سجل لما قمت بتجربته وما تعلمته ثم نفذته



ماذا يستخدم فيه نموذج التطوير المستمر؟



هذه العملية تساعدك في إدارة تطويرك بشكل مستمر ودائم

وظيفة للتسجيل، والمراجعة، والتأمل فيما تعلمته خلال الفترة الماضية



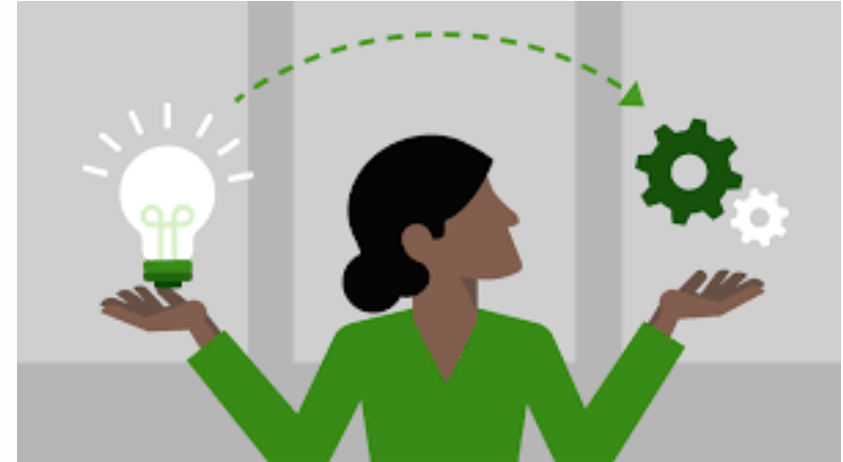
ما الفرق بين التدريب والتطوير؟



- دائماً ما تستخدم بشكل مترادف.. لكن ثمة اختلافات!
- التدريب: عملية رسمية ومتسلسلة، وتهتم حصراً بتعلم مهارة أو جدارة
- التطوير: عملية غير رسمية ولها تطبيقات واسعة، تعطيك أدوات متنوعة لتنتقل من الأساسيات إلى الأمور المتقدمة، مثل توسيع مهاراتك في القيادة، أو إدارة المشاريع، أو تنظيم المهام، أو التخلص من عادة سيئة أو خلق ذميمة.. وهكذا

أهم خصائص التطوير المهني المستمر

- ❑ عملية موثقة
- ❑ تكون موجهة ذاتياً: مدفوعة من قبلك وليست من جهة عمالك
- ❑ التركيز على التعلم من التجربة والتعلم الانعكاسي والمراجعة والتأمل
- ❑ تساعدك في وضع أهداف وغايات تطويرية
- ❑ تشمل كلاً من التعلم الرسمي وغير الرسمي



ماذا أستفيد من التطوير المهني المستمر؟



- تزودك بملخص كامل عن تطورك المهني حتى تاريخه
- تذكرك بإنجازاتك وإلى أي مدى حققت ما تطمح إليه
- ترشدك في مسارك المهني، وتجعلك مركزاً على أهدافك
- تكتشف الفجوات في مهاراتك وقدراتك
- تفيدك في تقديم أمثلة عند إجراء مقابلة شخصية
- تساعدك في تطوير مسارك المهني أو التغييرات المحتملة في مهنتك

كيف أبدأ؟

دُونَ دائماً تجربتك في التعلم مما يساعدك في تأمل نجاحاتك وإخفاقاتك والتي من خلالها ترسم ملامح خطة تطويرك

أين أنا الآن؟

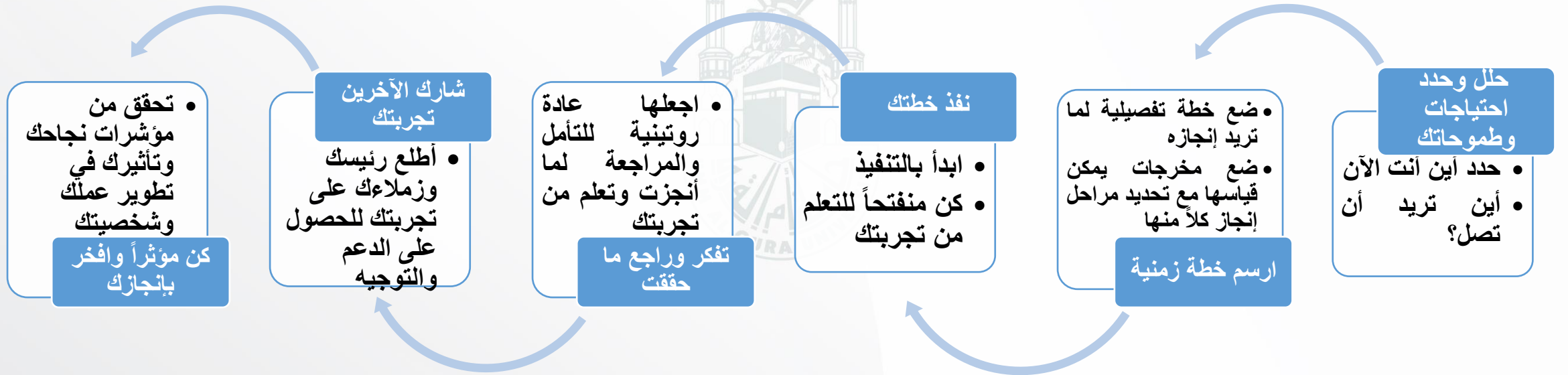
أين أريد أن أكون؟

ما الذي يجب علي فعله حتى أكون هناك؟

متى ينبغي أن أراجع وأقيم ادائي؟



مراحل برنامج التطوير المهني المستمر



نماذج برنامج التطوير المهني المستمر

الخطة

- تدوين الأهداف المرغوب تحقيقها
- وضع برنامج زمني دقيق للإنجاز

السجل

- مراجعة ما تم تحقيقه خلال الفترة الماضية
- تأمل ومناقشة جوانب النجاح والإخفاق

أولاً: خطة التطوير والإنجاز Development Plan

- أين أريد أن أكون بنهاية هذه الفترة؟ ماذا أريد أن أنجز بالتحديد؟
- كلما كتبت بالتفصيل كلما كانت أهدافك واضحة ويسهل عليك متابعة إنجازها
- يتم تعبئة هذا النموذج (خطة التطوير والإنجاز) في بداية الفترة الزمنية المحددة



أولاً: خطة التطوير والإنجاز Development Plan

م	ماذا أريد/أرغب أن أنجز/أتعلم؟	ماذا سأعمل بالتحديد لإنجاز الهدف؟	ماهي المصادر/الدعم الذي سأحتاجه/ستساعدني لإنجاز الهدف؟	ماهي مؤشرات النجاح؟	الزمن المستهدف للإكمال والمراجعة

ثانياً: سجل مراجعة الإنجاز Reflective Log

- ماذا حققت بنهاية هذه الفترة؟ ما الذي تعلمته من نجاحاتي وإخفاقاتي؟ كيف يمكن أن أبنى عليها للمرحلة القادمة؟ كن صريحاً وشفافاً
- يتم تعبئة هذا النموذج (سجل مراجعة الإنجاز) في نهاية الفترة الزمنية المحددة



ثانياً: سجل مراجعة الإنجاز Reflective Log

م	تواريخ أساسية	ماذا أنجزت / فعلت؟	لماذا هذا الإنجاز / الفعل؟	ماذا تعلمت منه كدروس مستفادة؟	كيف ستبني عليه لتحقيق إنجازات أخرى ولانتقال للمرحلة التالية؟

وسائل للتطوير المهني

- القراءة المتخصصة:
- خلاصات كتب الإدارة والقيادة: خلاصات المدير ورجل الأعمال
<https://edara.com/Khulasat>
- مجلة هارفارد للأعمال
- السماع المتخصص: Podcasts
- التدريب (وخصوصاً من مواقع التعلم الإلكتروني والمفتوح):
- إثرائي: منصة إلكترونية لمبادرة "البرنامج الوطني للتدريب عن بُعد" تابعة لمعهد الإدارة العامة
<https://ethrai.sa/#/>
- رواق: منصة عربية مجانية للتعليم المفتوح
<https://www.rwaq.org/>

وسائل للتطوير المهني

- مشاهدة أفلام علمية في مجال الاختصاص
- التأليف
- التعلم من زملائك
- مساعدة زميل خبير
- التدوير الوظيفي
- عمل مؤقت كبديل لزميل لك
- تعلم من أي تجربة أو خطأ
- دوماً أسأل: ما الذي تعلمته؟



للنجاح قاعدتان



- القاعدة الأولى: لا تستسلم
- القاعدة الثانية: لا تنس القاعدة الأولى

وأخيراً...

- تذكر: وطنك ينتظرك، ونحن أيضاً بانتظارك
- وظيفتك هي قصتك: فاكتبها بأسلوب مشرف لك
- خالص دعواتي لكم بالتوفيق، وأصدق أمنياتي لكم برحلة مهنية ممتعة لكم
- وسائل التواصل: @BanderAlrebeay
- البريد الإلكتروني: bmrebeay@uqu.edu.sa

تهيئة 2



يسر كلية إدارة الأعمال وبالتعاون مع وكالة الجامعة
للدراسات العليا والبحث العلمي وضمن برامجها التفاعلية
أن تدعوكم إلى لقاء:



College of Business
كلية إدارة الأعمال



تهيئة (2)

4

مهارات كتابة الخطة المبدئية للبحث

د. محمد ابوبكر باقادر العامودي

الخميس

2021-4-1 | 1442-8-19

البرنامج خاص بالمعيدين والمحاضرين
في شطر الطلاب والطالبات



سيقام اللقاء على
منصة WEBEX



يوجد شهادات
حضور للمشاركين



1 : 30
ظهراً

@UQUCoB

مهارة كتابة الخطة المبدئية للبحث

تقديم/

د. محمد بن أبوبكر باقادر العامودي

رئيس قسم السياحة والفندقة – كلية إدارة الأعمال

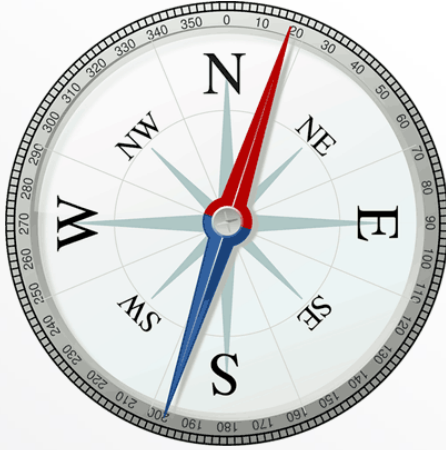
أستاذ العمارة الإسلامية المساعد – كلية الهندسة والعمارة الإسلامية

المحتوى



- مقدمة
- ماذا نعني بخطة البحث؟
- الفرق بين خطة البحث والبحث
- مكونات خطة البحث
- نصائح

مقدمة



- تعتبر الخطة البحثية بوصلة البحث، بحيث تكون أداة استرشادية للباحث وأداة لتقييم الخطة من قبل المقيم قبل (واثناء) البحث.
- أي بحث يحتاج الى خطة مبدئية يصاغ فيها الخطوط العريضة لموضوع البحث والهدف منه وطريقة الوصول الى الاهداف.
- تحاول الخطة البحثية الإجابة على التساؤلات المهمة بخصوص طريقة تناول البحث.

ماذا نعني بخطة البحث؟

- تعنى خطة البحث: التصور المستقبلي المسبق لطريقة تنفيذ البحث و جمع المادة العلمية، وطريقة معالجتها أو تحليلها، وطريقة عرض نتائج البحث بعد التنفيذ.
- وهي الخطوات شبه التفصيلية والقواعد التي سيلتزم بها الباحث أثناء عملية البحث .
- وتعرف خطة البحث بصفة عامة بأنها: "الخطوط العريضة التي يسترشد بها الباحث عند تنفيذ دراسته"
- فهي تعين الباحث على تحديد أيسر طريق يؤدي به إلى الهدف المحدد بسهولة، تساعد الباحث في تصور العقبات المتوقعة أثناء البحث.



الفرق بين خطة البحث والبحث

البحث	خطة البحث
<p>البحث يعرف : تقرير البحث يعني الشكل المكتوب الذي يقدم به البحث للمتلقي في صورته النهائية لأغراض التقويم أو النشر وهذا يعني أن للبحث هيكلًا يتكون من عناصر ولكل من هذه العناصر اعتبارات وأسس متعارف عليها يجب أن تراعى من الباحث . وهو صف للجهود التي بذلها الباحث والخطوات التي سلكها والنتائج التي توصل إليها و ما ينشر عن البحث ويقدم للقارئ .</p>	<p>من حيث التعريف : خطة البحث تعرف : بأنها وصف تفصيلي لدراسة مقترحة يكتبها الباحث بعد استكمال الدراسات الأولية في المجال الذي اختار فيه مشكلته ، وتوضح هذه الخطة أهمية المشكلة والجهود التي بذلت في مواجهتها والدوافع التي دفعت الباحث لاختيارها كما تحدد مشكلة البحث وتعين أبعادها وحدودها ومسلماتها وفرضياتها وإجراءاتها وتشكل الخطة إطارًا لتقويم الدراسة بعد انتهائها .</p>
<p>التقرير هو مخرج البحث يبدأ بعد انتهاء الباحث من قراءاته ودراساته وتجاربه فهي عملية لاحقة للبحث يجرى بإشراف متخصص من أهل الدراية ويُحكم من قبل مجموعة من المتخصصين .</p>	<p>الخطة هيكل أولي للبحث تتضمن مجموعة من العناصر وتعد قبل القيام بالبحث وليس بعده و تراعي مبادئ معينة تعرض على مرشد من أهل الدراية والخبرة وتُحكم من قبل مجموعة من المتخصصين.</p>
<p>اما البحث فشمل فصول عديدة تفصيلية (المقدمة – الفصل الأول، والثاني... الخ) بالإضافة الى فصول للمناقشة والخلاصة و العديد من الاقتباسات و في الغالب تكون خطة البحث هي الفصل الأول في البحث.</p>	<p>هنالك عناصر عديدة شبة تفصيلية (الأهداف – الأسئلة – المنهجية – أهمية البحث – فرضيات البحث – مشكلة البحث... الخ) لخطة البحث وسوف يذكر في هذه المحاضرة بالتفصيل اشهر ١٣ عنصر (بعض المؤسسات الجامعية تحدد هذه العناصر).</p>
<p>يحتوى التقرير على خطة لجمع البيانات وتحليلها (الأساليب الإحصائية) و خلاصة البحث</p>	<p>خطة البحث لا تتضمن نتائج ولا تحليل لهذه النتائج ومناقشتها ولا توصيات ولا عرضا لخلاصة البحث.</p>

مكونات خطة البحث

• تتلخص مكونات خطة البحث في الغالب في ١٣ نقطة، وهي كالتالي:

١ - العنوان

٢ - المقدمة

٣ - مشكلة البحث

٤ - أسئلة البحث

٥ - أهداف البحث

٦ - أهمية البحث (نظرية-تطبيقية)

٧ - حدود البحث

٨ - مصطلحات البحث

٩ - الاطار النظري والدراسات السابقة

١٠ - فروض البحث

١١ - منهج البحث واجراءاته

١٢ - التصور المقترح لفصول الرسالة

١٣ -المراجع

كتابة خطة البحث (المبعوث والتميمي، ٢٠١٣)

خطة البحث : تعريفها، أهدافها، عناصرها، شكلها، أدلة جودتها (خضير، ٢٠١٣)

١ - العنوان

مكونات خطة البحث

أخطاء شائعة



- يراعى أن يكون العنوان دقيقاً واضحاً ومختصراً و محدداً.
- ان لا يكون عنوان البحث طويل جداً.
- والطول الملائم للعنوان من ١٠-١٢ كلمة (كحد اقصى).
- ان لا يكون عنوان قديم او مكرر.
- ان يكون سليم لغوياً.
- يعكس المنهج البحثي المستخدم.

- طول العنوان.
- اختلاف العنوان عن المضمون.
- تناول بعيد عن التخصص.
- ركاكة اللغة المستخدمة.

كتابة خطة البحث (المبعوث والتميمي، ٢٠١٣)

خطة البحث : تعريفها، أهدافها، عناصرها، شكلها، أدلة جودتها (خضير، ٢٠١٣)

مكونات خطة البحث

أخطاء شائعة



- النقل الحرفي.
- عدم الاهتمام بالتوثيق.
- الحشو وتطويل الجمل.
- استخدام عبارات انشائية ليس لها علاقة بالبحث العلمي.
- عدم ترابط الأفكار.
- إصدار احكام مطلقة!

- يقصد بها موضوع البحث وخلفيته ومتغيراته بشكل مختصر.
- تبدء من العام الى الخاص في إطار البحث.
- متماسك ومترابط و متسق.
- الابتعاد على العبارات الرنانة والاحكام العمومية.
- توضيح المتغيرات المرتبطة بالبحث.
- تحليل المعلومات المتوفرة و يحدد تكون محدثة.
- مراعاة قواعد الكتابة العلمية.

مكونات خطة البحث

أخطاء شائعة



- الخلط بين المشكلة والاهمية!
- المشكلة لا تمثل واقع البحث العلمي في الموضوع المراد البحث فيه.

- يقصد بها تحديد مشكلة البحث بشكل واضح دقيق.
- يجب ان تكون المشكلة لها علاقة بأهداف البحث والغرض من البحث وفعالاً تمثل الواقع.
- يجب ان تصاغ بشكل مناسب بحيث تقنع القارئ بأهمية البحث وانه فعلاً سوف يحاول ان يحل معضلة ما.

مكونات خطة البحث

أخطاء شائعة



- صياغة أسئلة مكررة!
- أسئلة فضفاضة وغير قابلة للقياس.
- كثرة الأسئلة!
- صياغة أسئلة تفوق قدرة الباحث.
- عدم صياغة أسئلة!

- يجب ان يكون هنالك معايير لأسئلة البحث وتكون منبثقة من مشكلة البحث، وهذه المعايير كالتالي:
 ١. هل الإجابة على أسئلة البحث سوف تقود الباحث الى حل المشكلة او جزء منها؟
 ٢. هل أسئلة البحث كافية للوصول الى الهدف المرجو من البحث؟
 ٣. هل أسئلة البحث واضحة؟
- بطبيعة الحال أسئلة البحث مرتبطة بشكل كبير مع أهداف البحث والمنهجية.

مكونات خطة البحث

أخطاء شائعة



- يقصد بها بيان الأهداف العامة والفرعية التي يسعى إلى تحقيقها.
- في الغالب يكون هنالك هدف عام (goal) و أهداف تفصيلية (objectives) و يجب ان تصاغ بشكل واضح جداً.
- يفضل ان تكون أسئلة البحث مرتبطة بأهداف البحث بحيث يكون هناك ربط لعناصر البحث المختلفة.

- عدم وضوح أهداف البحث.
- يكون الهدف بعيد عن موضوع البحث!
- صعوبة الوصول الى الهدف المرجو!

مكونات خطة البحث

٦ - أهمية البحث (نظرية-تطبيقية)

أخطاء شائعة



- عدم اتساق اهداف البحث مع أهميته!
- عدم صياغة أهمية البحث على المستوى النظري والتطبيقي.

- يجب طرح أهمية البحث من الجانب النظري/التطبيقي و ماهي فوائده للبحث العلمي the contribution.
- قد تكون الفائدة رفع مستوى الوعي او لعمل تطبيقات عملية يستفاد منها في قطاع ما!
- طرح الأهمية يعزز من أهمية تناول البحث في المجال النظري والتطبيقي ويجب ان يُعكس ذلك في طريقة تناول البحث.

كتابة خطة البحث (المبعوث والتميمي، ٢٠١٣)

خطة البحث : تعريفها، أهدافها، عناصرها، شكلها، أدلة جودتها (خضير، ٢٠١٣)

مكونات خطة البحث

أخطاء شائعة



- عدم ذكر محددة البحث مما تسبب مشاكل عديدة للباحث خلال فترة البحث والتطبيق.

- يقصد بها القيود المتعلقة بتعميم نتائج البحث سواء أكانت بشرية ومكانية أو زمانية أو موضوعية.
- في بعض الدول الغربية يجب ان يسلم الباحث نموذج يسمى (risk form) وله ارتباط بموضوع القيود، يجب ان يوضح الباحث محددة البحث التي قد تحصل له خلال فترة البحث لأنها سوف تساعده في تجنبها بشكل مسبق.

مكونات خطة البحث

أخطاء شائعة



- تعريف المفاهيم الأساسية في البحث والمتغيرات تعريفاً إجرائياً دون الخوض في تفاصيل لغوية.
- أيضاً ذكر جميع المصطلحات الرئيسية في التخصص المراد البحث فيه لأنها سوف تكون المفردات الأساسية keywords في عملية البحث.
- عدم وجود تعريفات إجرائية قابلة للقياس.
- تبني تعريفات من مصادر غير معروفة أو ليس لها مصداقية.
- الاكثار من المصطلحات التي ليس لها علاقة بأهداف البحث.

كتابة خطة البحث (المبعوث والتميمي، ٢٠١٣)

خطة البحث : تعريفها، أهدافها، عناصرها، شكلها، أدلة جودتها (خضير، ٢٠١٣)

مكونات خطة البحث

أخطاء شائعة



- تقديم موجز عن الدراسات السابقة العربية أو الأجنبية ذات الصلة بالدراسة، وعرضها بشكل منطقي في فقرات غير مرقمة Narrative .
- ويراعى أن يتم توضيح أوجه الاتفاق والاختلاف بين تلك الدراسات وما يميز الدراسة الحالية عنها.
- وتسمى هذه المرحلة بالمراجعة الأدبية (literature review).
- في هذه المرحلة يستطيع الباحث بعد عمل المراجعة الأدبية ان يذكر النقص الادبي عن الموضوع the gaps.
- الأكثر من القص واللصق دون أي ترابط يعكس مشكلة البحث.
- الالتزام بأسلوب واحد في الكتابة.
- كثرة الاقتباسات الحرفية.
- عدم تحديث المراجع الأدبية والاعتماد على المراجع القديمة فقط.
- تبني وجهة نظر واحدة فقط!

مكونات خطة البحث

أخطاء شائعة



- في بعض الأبحاث يكون هنالك فرضية او فرضيات للبحث.
- هذه الفرضية يتمحور حولها البحث من خلال الأهداف والاهمية والتساؤلات، ويحاول البحث ان يثبت صحة الفرضية او العكس.
- قد تكون فرضية صفرية او فرضية الاحصائية او غيرها من فرضيات.

- الفرضية لا تمثل أهداف البحث.
- عدم وجود فرضية!

مكونات خطة البحث

أخطاء شائعة



- عدم اختيار منهجية مناسبة للبحث.
- عدم ربط المنهجية بأهداف البحث.
- اختيار أساليب بحثية غير مناسبة.
- اختيار عينات قصدية دون توضيح الأسباب.
- اختيار أدوات غير مناسبة.

- يقصد بها طريقة الوصول الى اهداف البحث بطريقة علمية، وتمسى منهجية البحث methodology.
- هنالك أنواع مختلفة من المنهجيات بناء على نوع الدراسة وعلى التخصص العام و هنالك طرق مختلفة.
- تعتبر منهجية البحث من أهم الخطوات التي تحدد طريقة الوصول الى اهداف البحث والاجابة على تساؤلاته، وهي بوصلة البحث الرئيسية.

مكونات خطة البحث

أخطاء شائعة



- عدم ترتيب الفصول بشكل منطقي
- بناء على معطيات البحث وأهدافه.
- عدم وجود تصور مقترح لفصول الدراسة؟

- هذا الجزء يوضح تصور الباحث لفصول الرسالة بداية من الفصل الأول الى الفصل الأخير.
- يفضل ان يوضح كل فصل ماذا سوف يبحث وماهي المواضيع التي سوف يركز عليها.
- يجب طرح التصور بعد الانتهاء من المراحل السابقة، وهذا التصور يكون خارطة الطريق للباحث.

مكونات خطة البحث

أخطاء شائعة



- عدم كتابة المراجعة بشكل صحيح.
- ذكر مراجع ليس لها علاقة بالبحث.
- عدم وجود مراجع!

- أخيراً، عرض قائمة المصادر التي تم قراءتها ودراستها والتي لها علاقة بالبحث.
- يجب ان تكون مكتوبة بشكل علمي صحيح بناء على إحدى أساليب كتابة المراجع المعترف بها مثل APA او Harvard .



نصائح (عامة)

- اختار موضوع يخدم تخصصك ومستقبك البحثي والاكاديمي.
- حاول ان يكون البحث غير مركب وقابل للبحث في حدود الفترة الزمنية المتاحة لك.
- قابل للبحث على المستوى الميداني.
- خذ وقت كافي للبحث والاستشارة قدر المستطاع.
- أختار موضوع تحبه!



نصائح (خاصة بخطة البحث)



- يجب أن تتميز خطة البحث بالوضوح وسهولة اللغة والعبارات القصيرة المختصرة والدقة في التعبير بحيث يبلور مشكلة البحث ويحدد ابعادها وجوانبها الرئيسية.
- تجنب إطلاق أحكام مطلقة خصوصاً وان الدراسة لا تزال تحت الاختبار والتدقيق.
- خطة البحث قابلة للتطوير بشكل دوري بناء على المعطيات والتطورات ومناقشاتك مع مشرفك الاكاديمي، ولا عيب ولا ضرر في ذلك بل يرفع من قيمة البحث.
- القراءة ثم القراءة ثم القراءة عن موضوع الدراسة بشكل نهم وعلمي بحيث يستطيع الباحث إضافة بعد أكاديمي وعلمي للموضوع المراد دراسته.

أخيراً، اسأل الله لنا ولكم التوفيق
متمنياً لنا ولكم النجاح الدائم



تهيئة 2



يسر كلية إدارة الأعمال وبالتعاون مع وكالة الجامعة
للدراسات العليا والبحث العلمي وضمن برامجها التفاعلية
أن تدعوكم إلى لقاء:



College of Business
كلية إدارة الأعمال



تهيئة (2)

5

تجارب وخبرات

د. علي أحمد القاسم

الخميس

2021-4-1 | 1442-8-19

البرنامج خاص بالمعيدين والمحاضرين
في شطر الطلاب والطالبات



سيقام اللقاء على
منصة WEBEX



يوجد شهادات
حضور للمشاركين



1 : 30
ظهراً

@UQUCoB

تجارب وخبرات

د. علي احمد القاسم

الأستاذ المساعد بقسم السياحة و الفنادق

جامعة جريفيث – أستراليا

الفترة ٢٠٠٦ حتى ٢٠١٥

تجربتي قبل السفر



تجربتي في مرحلة اللغة



تجربتي في مرحلة الماجستير



تجربتي مع النادي السعودي



تجربتي في التطوع



تجربتي مع المركز الإسلامي



تجربتي في الأعمال و البزنس



تجربتي في الاكتشاف والسياحة



تجربتي في مرحلة الدكتوراه



إصدار شهادات الحضور



<https://uq.sa/tU2Vma>

نرحب بأسئلتكم واستفساراتكم



سُعدنا بحضوركم
شكراً جزيلاً

يوماً ما ستكون فخوراً بنفسك
لأنك لم تستسلم!

لا تتوقف عن البحث والمطالعة والمثابرة!
كلنا بانتظارك هناك!
حيث النهايات السعيدة
وتحقيق الأمنيات البعيدة!